

6. НҰСҚАУ БОЙЫНША ҚҰРАСТЫРУ үйге арналған БАСПАЛДАҚТАР «Лес-03». Келтірілген суреттерде нақтылау сатылары. Көрсетілген ұстаным 1 кесте нөмірлеріне сәйкес келеді.

ҚҰРАСТЫРУ ТӘРТІБІ:

1. Төменгі үш байлаудың (ұстаным 1, 2 және 3) негізін байланыстыру арқылы баспалдақтарды жинаңыз. Байламылар тік бұрыштарда орналастыру. Оларды өзара 3,5x70 мм., бұрандаларымен бірге бекітіледі.

2. Бірінші саты (ұстаным 10) өлшемі 320x857 мм., төменгі негізіне бекітіледі және көтергіштің төменгі негізді 833x155 мм., (ұстаным 11).

3. Табанына металл бағана (ұстаным 4) бекітіледі диаметрі 25 мм., бекіткіштер биік муфта (ұстаным 13) 301 мм., жабылады содан кейін тік бұрышты екінші саты (ұстаным 12) өлшемі 330x810 мм., және бағана дөңгелек тесік астында. Бір саты төменгі байлауына бекітіледі, басқа төменгі жолға металл бұрышы арқылы бұрандалы шегелермен 3,5x35 мм., бекітіледі.

4. Екі ағаш жақтау және 2250 мм., ұзын байлаулар екі бұрышына бағана (ұстаным 5 және 6) 80x80, 2000 мм., тігінен бекітіледі. Екі бағанда да ағаш жол орнатуға арналған ойықтар (жіңішке алшақтық) таңдалған. Құрылыс төменгі жолдан (7- ұстаным) 1350x270 мм., бастап қатарынан құрастырылған. Бір-бірімен элементтері 3,5x70 мм., өздігінен бұрап тұратын бұрандалы шегелермен қосымша бекітіледі.

5. Орталық бағанаға ағаш муфта (ұстаным 14) 157 мм., белгілейді. Бұдан әрі келесі саты № 3 (ұстаным 16), дәйекті түрде қояды №4 (ұстаным 17) және №5 (ұстаным 18). Сатылары арасындағы құрастыру кезінде бір муфта (ұстаным 14, барлығы 11 дана) салынған.

6. Екі тік тіректердің арасында 2000x270 мм., орташа жолды (8 ұстаным) ойықтарға (жіңішке алшақтық) салып, 3,5x70 мм., өздігінен тесуге арналған бұрандалармен бекітіледі. Келесі №6-10 сатыларын (19-23 ұстаным) орнату.

7. Соңғы жоғарғы жол (ұстаным 9, 1200x270 мм.,) және саты (ұстаным 24, 25, 26) №11-13 белгіленеді.

8. Сатылардың бос ұштары жолдардың жазықтығына іргелес болуы керек. Бұл жерде олар металл бұрыштар 3,5x35 мм., өздігінен жүретін бұрандалармен бекітіледі.

9. Орталық баған бұрын басылған тақтайшамен (31-ұстаным) қақпақшамен (15-ші ұстаным) тығыздалған.

10. Өңделген тірек бірінші төменгі сатыға орнатылады ойық (жіңішке алшақтық) төменгі жол астында (ұстаным 27). Құрылымын бөлек жинайды кілемшелерінің тірегі 5 (ұстаным 29), олардың негіздері мен тұтқасы (ұстаным 28 және 30). Жиналған құрылымы жол бағаналардың арасындағы бүйір жағына бекітіледі. Барлық 3,5x70 мм., бұрандалы шегелермен бекіту.

11. Орнатқаннан және тығыздалғаннан кейін баспалдақтар барлық бекіткіштер бекітіледі.

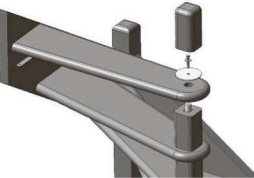
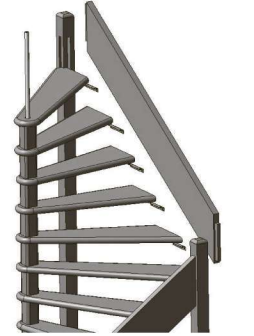
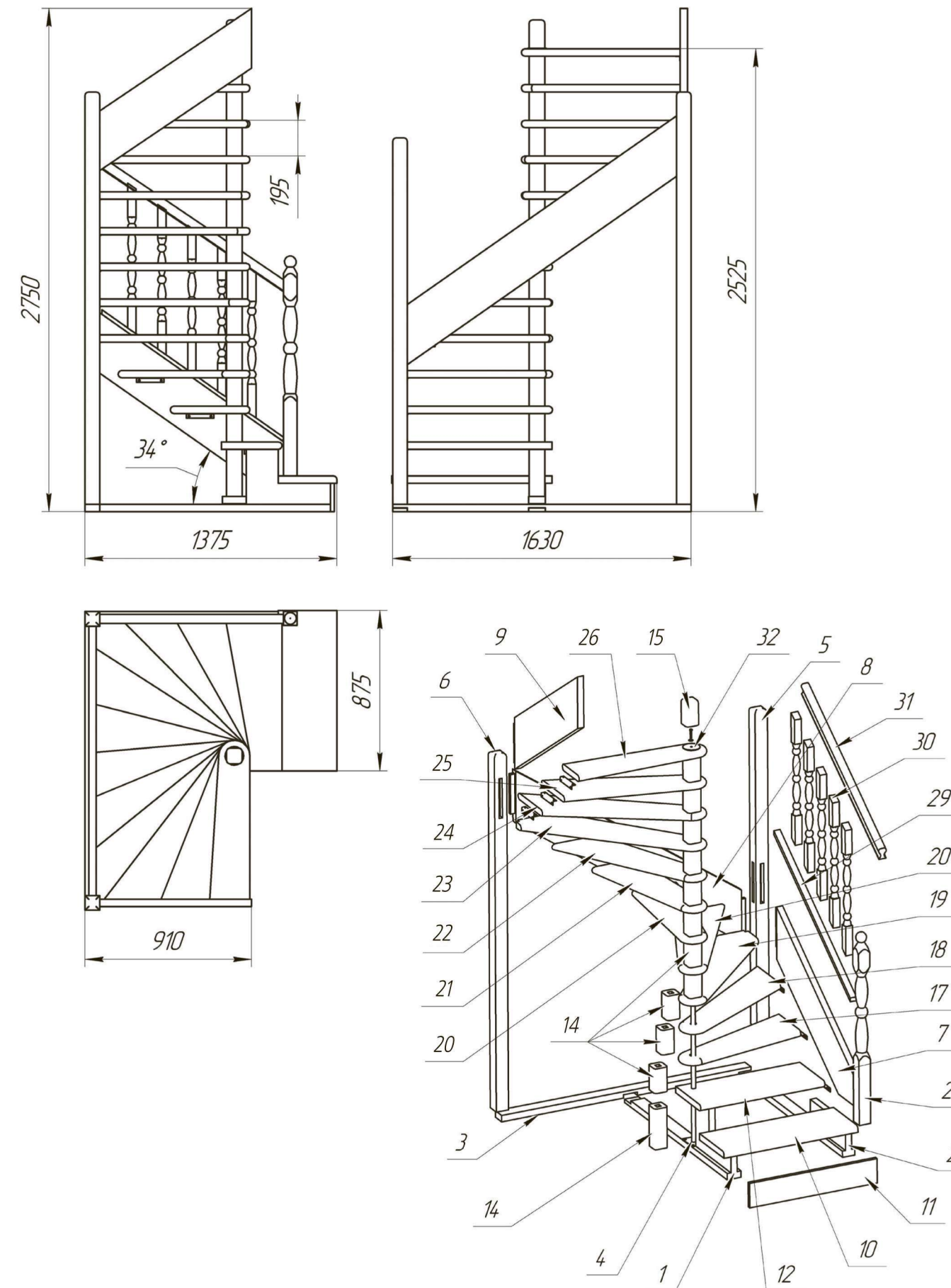


Рисунок 1. Лестница внутриквартирная ЛЕС-03. Сурет 1. Пәтер баспалдағы «ЛЕС-03».



Универсальная лестница для дома ЛЕС – 03

Паспорт изделия

Үйге арналған әмбебап баспалдағы ЛЕС-03

Өнімнің төлқұжаты



RU

1. ОБЩИЕ УКАЗАНИЯ.

1.1. Лестница Лес-03(далее по тексту – «лестница») предназначена для эксплуатации в двухуровневых квартирах и коттеджах. Допускается хранение разобранной лестницы в таре, в сухом отапливаемом помещении.

2. ТЕХНИЧЕСКИЕ ХАРАКТЕРИСТИКИ.

- 2.1. Модификации лестницы – универсальная лево/правозаходная.
- 2.2. Высота подъема (от уровня пола нижнего этажа до уровня пола верхнего этажа) – 2750 мм.
- 2.3. Угол подъема по краю ступени (относительно пола) – 34°.
- 2.4. Число шагов подъема – 14.
- 2.5. Ширина марша – 875 мм.
- 2.6. Высота шага ступеней – 195 мм.
- 2.7. Толщина ступеней – 38 мм.
- 2.8. Максимально допустимая статическая нагрузка на одну ступень – 200 кг.
- 2.9. Габариты лестницы в плане – 1640 x 1375 x 2750 мм.
- 2.10. Минимальные размеры требуемого прямоугольного отверстия в перекрытии верхнего этажа – 1640 x 910 мм.
- 2.11. Вес с упаковкой – 165 кг.
- 2.12. Материал – древесина хвойных пород 8% влажности.

Материал элементов крепления - сталь.

Лестница поставляется в разобранном виде, упакованной в ящик. Собирается лестница по указаниям на стоящего паспорта на объекте монтажа.

3. КОМПЛЕКТНОСТЬ ПОСТАВКИ. Таблица 1.

1. Связка низ 80x1335	1 шт.	19. Ступень № 6	1 шт.
2. Связка низ 80x1335	1 шт.	20. Ступень № 7	1 шт.
3. Связка низ 80x1628	1 шт.	21. Ступень № 8	1 шт.
4. Столб мет. 2473	1 шт.	22. Ступень № 9	1 шт.
5. Столб 2000	1 шт.	23. Ступень № 10	1 шт.
6. Столб 2250	1 шт.	24. Ступень № 11	1 шт.
7. Струна нижняя 1350x270	1 шт.	25. Ступень № 12	1 шт.
8. Струна средняя 2000x270	1 шт.	26. Ступень № 13	1 шт.
9. Струна верхняя 1200x270	1 шт.	27. Столб фигур. 1200	1 шт.
10. Ступень № 1 875x320	1 шт.	28. Основа балясин 34° 1239	1 шт.
11. Подступень 827x157	1 шт.	29. Балясина 34° 820	5 шт.
12. Ступень № 2 810x330	1 шт.	30. Поручень 34° 1253	1 шт.
13. Муфта высокая 301	1 шт.	31. Пластина мет. 50x50	1 шт.
14. Муфта 157	11 шт.	32. Уголок мет. 25x25x150	12 шт.
15. Колпак 157	1 шт.	33. Шпилька М8х50(80)	1 шт.
16. Ступень № 3	1 шт.	34. Шуруп (саморез) 3,5x35	60 шт.
17. Ступень № 4	1 шт.	35. Шуруп (саморез) 3,5x70	32 шт.
18. Ступень № 5	1 шт.		

4. ГАРАНТИЙНЫЕ ОБЯЗАТЕЛЬСТВА.

4.1. Гарантийный срок составляет 1 год с момента даты продажи при условии соблюдения правил монтажа и эксплуатации, а также условий хранения и транспортировки.

же условий хранения и транспортировки

4.2. Завод-изготовитель постоянно работает над совершенствованием своей продукции, направленным на улучшение дизайна и эксплуатационных характеристик выпускаемых изделий. Поэтому в конструкцию изделия могут быть внесены незначительные изменения, не отраженные в данном документе и не влияющие на эксплуатационные характеристики изделия.

5. СВИДЕТЕЛЬСТВО О ПРИЁМКЕ.

Лестница внутриквартирная ЛЕС-03 проверена и признана годной к эксплуатации.

«___»_____20__г. М.П. Контролёр ОТК_____

6. УКАЗАНИЯ ПО СБОРКЕ ВНУТРИКВАРТИРНОЙ ЛЕСТНИЦЫ ЛЕС-03.

Детализация лестниц приведена на рисунках. Указанные номера позиций соответствуют таблице 1.

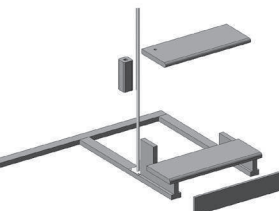
ПОРЯДОК СБОРКИ:

1. Сборку лестницы начинают соединив основание из трех нижних связей (поз. 1, 2 и 3). Связки располагают под прямым углом. Между собой их скрепляют саморезами 3,5x70 мм.



2. На нижнее основание крепится первая ступень размером 320x857 мм (поз. 10) и подступень 833x155 мм (поз. 11).

3. К основанию прикрепляются металлический столб диаметром 25 мм (поз. 4), крепеж закрывают высокой муфтой (301 мм, поз. 13) Затем устанавливается вторая прямоугольная ступень размером 330x810 мм и круглым отверстием под столб (поз. 12). Один конец ступени крепится к нижней связке, другой к нижней струне через металлический уголок саморезами 3,5x35 мм.



4. К двум углам длинной связки вертикально крепятся два деревянных столба 80x80, 2000 мм и 2250 мм (поз.5 и 6). В обоих столбах выбраны пазы для установки деревянных струн. Конструкция собирается последовательно, начиная от нижней струны 1350x270 мм (поз 7). Между собой элементы дополнительно скрепляются саморезами 3,5x70 мм.

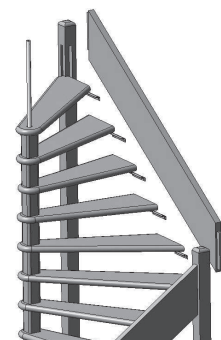
5. На центральный столб устанавливают деревянную муфту 157 мм (поз. 14). Далее последовательно ставят следующие ступени № 3 (поз. 16), №4 (поз. 17) и №5 (поз. 18). Между ступенями при сборке помещают по одной муфте (поз. 14, всего 11 шт).



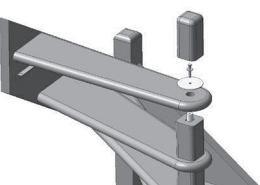
6. Между двумя вертикальными столбами в пазы вставляется средняя струна 2000x270 мм (поз. 8) и фиксируется саморезами 3,5x70 мм. Дальше следует установка ступеней №№ 6-10 (поз. 19-23).

7. Устанавливается последняя верхняя струна 1200x270 мм (поз. 9) и ступени №№11-13 (поз. 24, 25, 26).

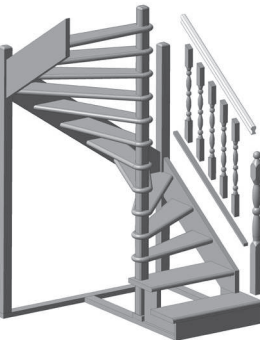
8. Свободные концы ступеней должны прилегать к плоскости струн. В этом месте их скрепляют металлическими уголками и саморезами 3,5x35 мм.



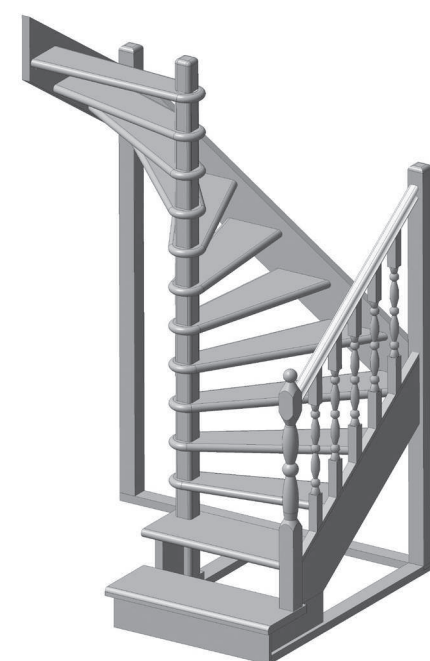
9. Центральную колонну стягивают колпачком (поз. 15) с предварительно прикрученной к нему пластиной (поз. 31).



10. На первую нижнюю ступень устанавливается фигурный столб с пазом под нижнюю струну (поз. 27). Отдельно собирают конструкцию из 5 балясин (поз. 29), их основания и поручня (поз. 28 и 30). Собранная конструкция крепится на торце струны между столбами. Все скрепляется саморезами 3,5x70 мм.



11. После установки и осадки лестницы весь крепеж затягивают окончательно.



KZ

1. ЖАЛПЫ НУСҚАУЛАР.

1.1. Баспалдақ «ЛЕС-03» (бұдан әрі мәтін бойынша – «баспалдақ») арналған пайдалану үшін екі деңгейлі пәтерлерде және коттеждерде. Бөлшектелген баспалдақты контейнерге сақтау рұқсат етілген, құрғақ жылы-тылатын үй-жайда.

2. ТЕХНИКАЛЫҚ СИПАТТАМАЛАРЫ.

- 2.1. Түрлендіру баспалдақтар – әмбебап сол/оң жаққа кіретін.
- 2.2. Көтеру биіктігі (еденнен төменгі қабаттың еден деңгейіне дейін жоғарғы қабаттың) – 2750 мм.
- 2.3. Көтерілу бұрышы саты шетінде (еденге қатысты) – 34°.
- 2.4. Көтерулі қадам саны – 14.
- 2.5. марш (төменгі қабаттың еденінен жоғарғы қабаттың еденіне дейінгі қашықтық) ені – 875 мм.
- 2.6. Биіктігі қадам сатылар – 195 мм.
- 2.7. Саты қалыңдығы– 38 мм.
- 2.8. Барынша рұқсат етілетін статикалық жүктеме бір саты – 200 кг.
- 2.9. Габариттері баспалдақтар жоспар – 1640 x 1375 x 2750 мм.
- 2.10. Талап етілетін ең аз мөлшері тік бұрышты жоғарғы қабатта тесік жабу – 1640 x 910 мм.
- 2.11. Қаптамамен салмағы – 165 кг.
- 2.12. Материал – ағаш қылқан жапырақты ылғалдылығы 8%.

Материалды бекіту элементтерінің - болат.

Баспалдақ бөлшектелген түрде, қапталған жәшікте жеткізіледі. Жиналады саты осы төлқұжаттың нұсқауы бойынша, объектіде орнату.

3. ТОЛЫҚ ЖИЫНТЫҒЫ. (1-35 ұстаным).1-кесте.

1. Төменгі байлау 80x1335	1 дана.	19. № 6 саты	1 дана.
2. Төменгі байлау 80x1335	1 дана.	20. № 7 саты	1 дана.
3. Төменгі байлау 80x1628	1 дана.	21. № 8 саты	1 дана.
4. Мет., бағана. 2473	1 дана.	22. № 9 саты	1 дана.
5. Бағана 2000	1 дана.	23. № 10 саты	1 дана.
6. Бағана 2250	1 дана.	24. № 11 саты	1 дана.
7. Төменгі жол 1350x270	1 дана.	25. № 12 саты	1 дана.
8. Орташа жолдар 2000x270	1 дана.	26. № 13 саты	1 дана.
9. Жоғарғы жол 1200x270	1 дана.	27. Көпбұрышты бағана. 1200	1 дана.
10. Саты №1 875x320	1 дана.	28. Кілемшелерінің тірегі негізі 34° 1239	1 дана.
11. Көтергіштің төменгі негізді 827x157	1 дана.	29. Кілемшелерінің тірегі 34° 820	5 дана.
12. Саты № 2 810x330	1 дана.	30. Тұтқасы (ұстап түсетін)34° 1253	1 дана.
13. Жоғары муфта 301	1 дана.	31. Жалпақты металл 50x50	1 дана.
14. Муфта 157	11 дана.	32. Бұрышы металл 25x25x150	12 дана.
15. Қапқауша 157	1 дана.	33. Шпилька М8х50(80)	1 дана.
16. № 3 саты	1 дана.	34. Бұрандалы шегелер 3,5x35	60 дана.
17. № 4 саты	1 дана.	35. Бұрандалы шегелер 3,5x70	32 дана.
18. № 5 саты	1 дана.		

4. КЕПІЛДІК МІНДЕТТЕМЕЛЕР.

4.1. Монтаждау және пайдалану ережелеріорындалғанда, сақтау және тасымалдаушарттары сақталған жағдайда кепілдік мерзімі 1 жыл сату күннен бастап саналады.

4.2. Зауыт-дайындаушы жетілдіру бойынша тұрақты жұмыс жасайды өз өнімдерін жақсартуға бағытталған дизайн және пайдалану сипаттамаларын шығарылатын бұйымдар. Сондықтан құрылымынына бұйымдар енгізілуі мүмкін аздаған өзгерістер, бұл құжатта көрініс тапқан және әсер етпейтін және пайдалану сипаттамалары бұйымдар.

5. ҚАБЫЛДАУ ТУРАЛЫ КУӘЛІК.

Баспалдақ үйге арналған «ЛЕС-03» тексерілген және жарамды пайдалану деп танылды.

20__ж. «___»_____ Мөр. Орны. «ТББ» Бақылаушысы_____

Претензии по комплектности поставки рассматриваются в течение 14 дней со дня продажи лестницы при предъявлении соответствующих описей вложения с отметками технического контроля.



Жеткізілімнің толықтығы туралы шағымдар сатылымды сатқан күннен бастап 14 күн ішінде техникалық бақылау белгісімен осы өнімнің төлқұжаты ұсынған кезде қаралады.